

FABRICATION DE CIBLES POUR INTÉRIEUR EXTÉRIEUR

PAR JEAN FORTIER

(Président Circuit PRO-3D / 2012-2014)



INTRODUCTION

L'achat de cibles pour tir sur cibles concentriques représente pour un club de tir à l'arc une dépense majeure. Le présent guide vous permettra de fabriquer des cibles de qualité et réparables facilement qui, si vous utilisez des matériaux recyclés, sera très économique. Ceci fait si on ne tient pas compte du temps bénévole consacré à leur réalisation.

DÉTERMINATION DE LA DIMENSION REQUISE

Pour le tir intérieur une cible de dimension 36 pouces de large x 24 pouces de haut et 11 ¼ d'épais suffit pour installer 2 cibles concentriques côte à côte pour le tir de 18m jusqu'à 25m.

Pour le tir extérieur je recommande une dimension de 46 pouces de large par 37 pouces de haut et 11 ¼ d'épais. Cette dimension suffit jusqu'à 45m pour une cible concentrique de 80 cm. Au-delà de cette distance ajuster la dimension pour les cibles de 122c

MATÉRIAUX REQUIS

Cadre

Le cadre est fait d'aspenite un demi pouce pour les cibles jusqu'à 46 pouces de large et 37 pouces de haut. Pour les cibles de dimension supérieure utilisez un aspenite plus épais.

Les coins sont renforcés avec des morceaux d'épinette de 2 pouces de large par 3 pouces d'épais et 9 ¾ pouces d'épais. Communément appelé un 2X3.

Carton

Les faces sont composées de multiples épaisseurs de carton découpées aux dimensions désirées. Les faces auront 1 pouce d'épais. Le carton peut être récupéré à un centre de tri ou directement chez un vendeur de meubles et électroménagers.

Pellicule plastique

Communément appelé wrap il se vend en rouleau de 12 pouces de largeur dans les quincailleries ou matériel de bureau. Il sert à enrober les faces pour leur donner de la rigidité et les imperméabiliser.

Ruban adhésif transparent.

Il sert à assembler les faces de carton. Il doit être de 2 pouces de large.

Clous et vis

Clous galvanisés de 1 ¼ pouce. Ils servent à solidifier les coins avant de visser le morceau de 2 X3. Vis à plancher de 1 ou 1 ¼ pouce. Ils servent à l'assemblage des coins avec le morceau de 2 X3.

Plastique

Ce plastique sert à remplir l'intérieur de votre cible, ce sera lui qui arrêtera les flèches. Vous en aurez besoin d'une grande quantité. Nous avons utilisé du plastique servant à l'emballage de chariots à linge propre dans un hôpital. Une autre source intéressante est le matériel d'emballage des balles de foin des cultivateurs. L'important c'est qu'il ne soit pas trop épais afin de pouvoir le compacter.

Toile

Cette toile sert au recouvrement de votre cible. Elle retient les faces de carton laminé. Les gros sacs d'engrais des cultivateurs sont une source intéressante d'approvisionnement.

Agrafes

La toile est fixée au cadre avec des agrafes de type t-50 de 3/8 de pouces.

OUTILLAGE REQUIS

- **Banc de scie ou scie circulaire**

Sert à couper l'aspenite aux dimensions désirées.
Le banc de scie est idéal pour cette tâche.

- **Perceuse**

Sert à visser les coins du cadrage.

- **Ciseaux**

Sert pour le découpage de la toile

- **Agrafeuse manuelle t-50 ou agrafeuse pneumatique ou électrique.**

Pour la fixation de la toile au cadre. L'agrafeuse pneumatique ou électrique utilisant les agrafes t-50 est idéale étant donné le nombre d'agrafes à poser.

- **Jack à l'huile**

Un petit jack est idéal pour la compaction finale du plastique et l'installation de la deuxième face et de la toile.

- **Ruban à mesurer et équerre**

Servent lors de la fabrication du cadre.

- **Règle de 48 pouces et couteau tout usage**

Servent lors de la fabrication des faces.

- **Serre coins**

Ces serres disponibles chez Canadian Tire facilitent grandement l'assemblage. Elles sont optionnelles car toute autre méthode de retenue des coins peut être utilisée.

FABRICATION

ÉTAPE 1

FABRICATION DES FACES

Premièrement : Découper les cartons à la dimension désirée.

Deuxièmement : Rassembler en paquets d'un pouce d'épaisseur.



Troisièmement : Attacher à tous les 6 pouces avec du ruban adhésif.



Quatrièmement : Recouvrir dans les 2 sens avec pellicule plastique (wrap)



ÉTAPE 2

FABRICATION DU CADRE

Important la dimension ***intérieure*** du cadre doit être la même que la dimension des faces de carton réalisées à l'étape 1.

Premièrement : Découper la feuille d'aspenite en lisières de $11 \frac{3}{4}$ pouces.
(de cette manière vous aurez deux cibles par feuille).

Deuxièmement : Couper les morceaux aux dimensions requises.
(selon la longueur et largeur de vos faces de carton)

Ex : Face de carton de 45 pouces de large par 37 pouces de haut

Morceaux requis :

2 X $46 \frac{1}{4}$ pouces par $11 \frac{3}{4}$ pouces de large.

On ajoute 1 pouce car ces morceaux recouvrent les côtés (2 x $\frac{1}{2}$ pouces).
Si vous utilisez une autre épaisseur ajouter 2 x l'épaisseur.

2 X $37 \frac{1}{4}$ pouces par $11 \frac{3}{4}$ pouces de large.

On ajoute $\frac{1}{4}$ de pouce aux dimensions de la face pour faciliter l'assemblage.



Troisièmement : Couper 4 morceaux de 2X3 de 9 $\frac{3}{4}$ pouces de long.



Quatrièmement : Utiliser les serres de coin pour faire l'assemblage



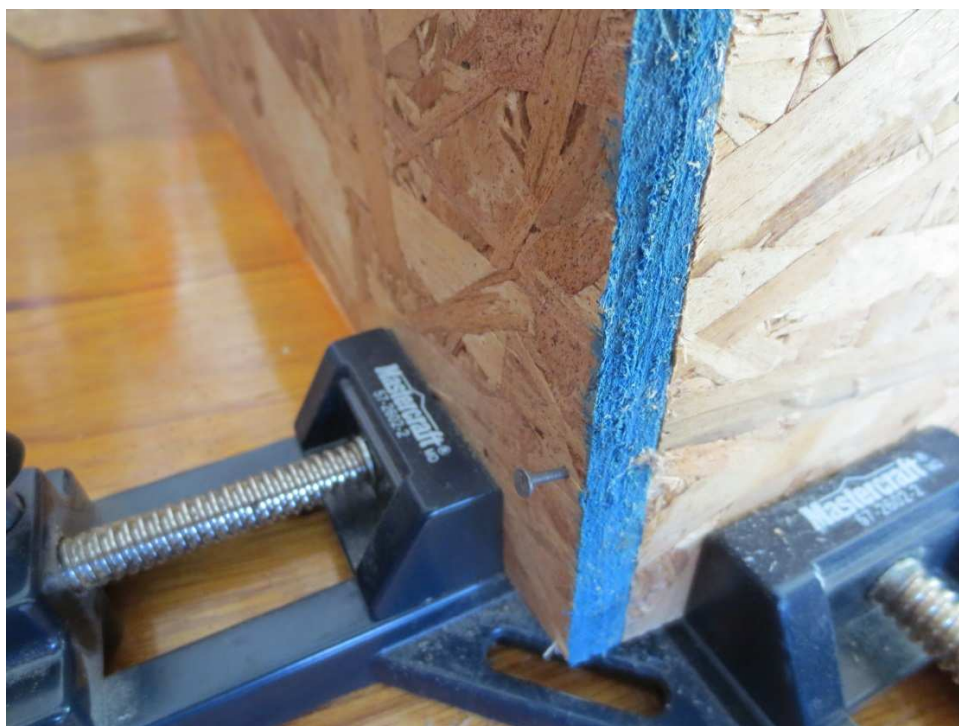
Quatrièmement (suite)



Supporter les autres morceaux avec des retailles d'aspenite



Cinquièmement : Clouer avec des clous de 1 pouce (3) pour que le coin se tienne



Sixièmement : Retirer les serres et mettre à l'intérieur 2 retailles d'aspenite (avec un coin à 90 degrés qui sert d'équerre) pour faire un support d'un pouce



Septièmement :Placer un morceau de 2 x 3 (taillé) à l'étape 3 dans le coin et le visser sur les 2 faces avec les vis à plancher de 1 pouce. Répéter pour les autres coins.



Huitièmement : Insérer une des faces de carton d'un pouce d'épaisseur.



Neuvièment : Découdre la toile qui recouvrira les faces. Il s'agit d'enlever les renforcements de coins, le dessus et le dessous. Ceci dépend bien sur du matériel que vous utiliserez.



Voici le résultat une fois décousu



Dixièmement : Couper la toile selon les dimensions requises pour recouvrir un côté de la cible et les côtés. Utiliser l'agrafeuse à air et agraffer le haut de la toile en prenant soin de bien la tendre.



Onzièmement : Agraffer le bas de la toile en la repliant pour s'assurer de la solidité.



Voici le résultat vu de l'intérieur



Douzièmement : Déposer le cadre face vers le sol et remplir en tassant le plastique au maximum.



Vous pouvez utiliser vos pieds pour tasser le plastique



Note : quand vous pensez que vous en avez assez mis mettez-en encore !

Treizièmement : Recouvrir avec la deuxième face de carton et vous pouvez ajouter encore du plastique afin de rendre le cœur de la cible le plus dense possible.



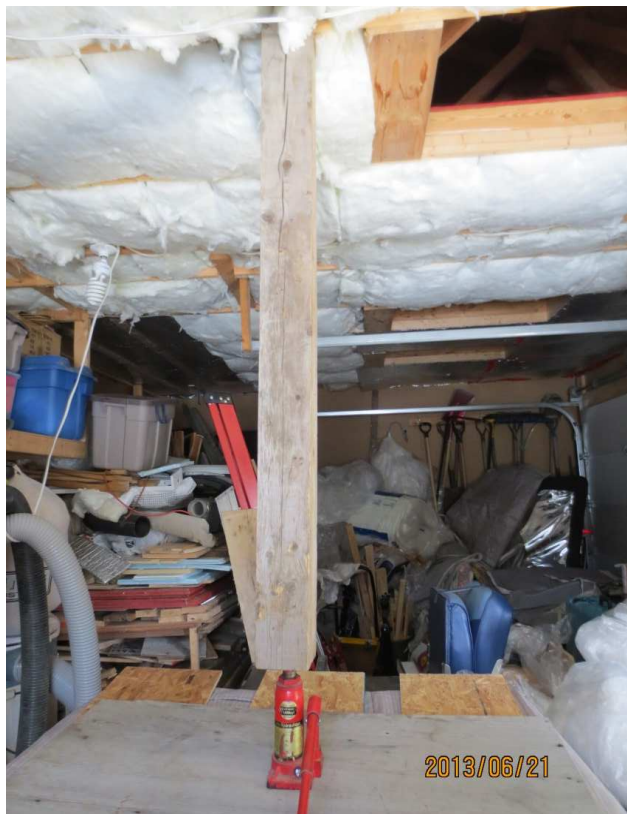
Quatorzièmement : Mettre la deuxième toile



Quinzièmement : Déposer sur le dessus un ou des morceaux de plywood ou d'aspenite afin de faire une surface rigide. Mettre au centre le jack à l'huile.



Seizièmement : Mettre un poteau qui rejoindra le plafond solide (poutre)



Dix-septièmement : Appliquer la pression jusqu'à ce que la face de carton entre dans le cadre (elle s'appuiera sur les poteaux installés lors de la fabrication du cadre).

Dix-huitièmement : Répéter les étapes 10 et 11 pour agraffer la toile et prenant soin de bien la tendre.

Voici le résultat final

